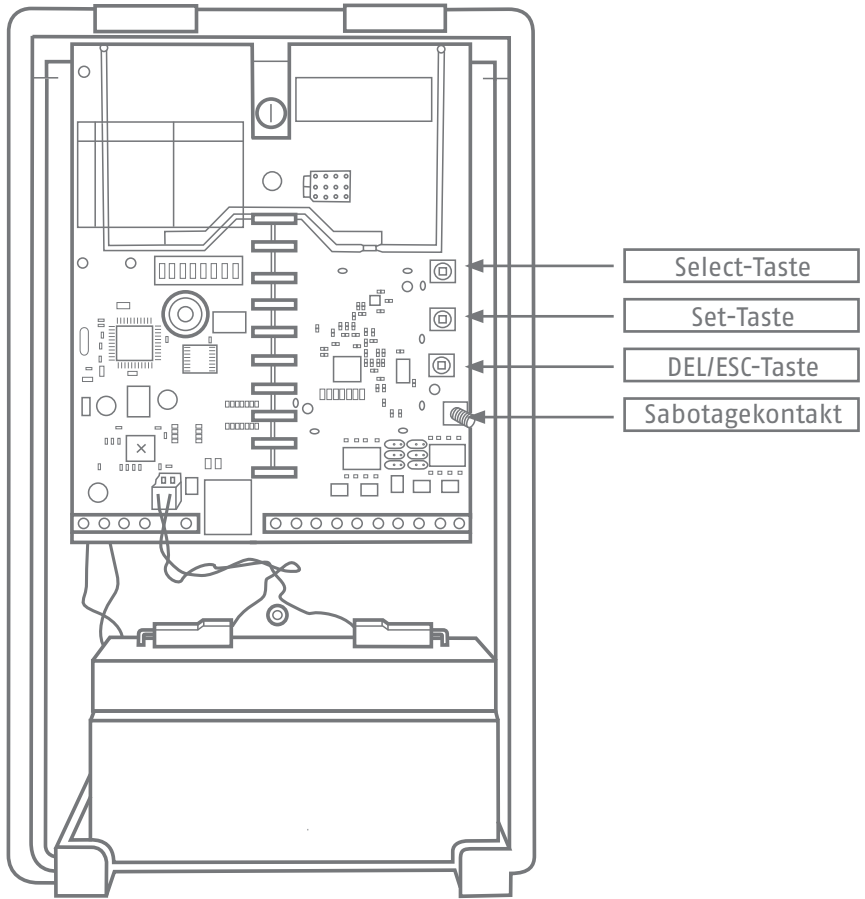
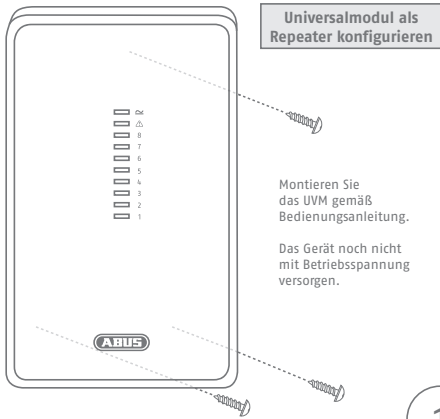


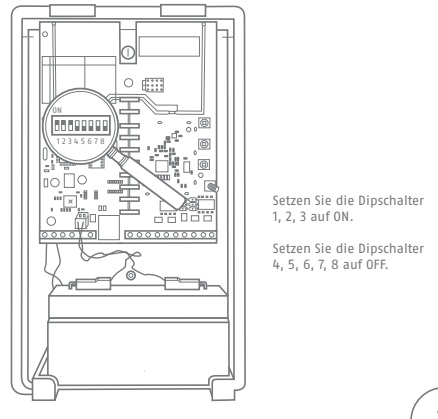
Anleitung zur Konfiguration

# UVM als Repeater

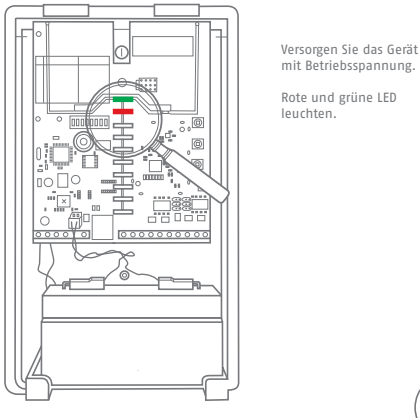




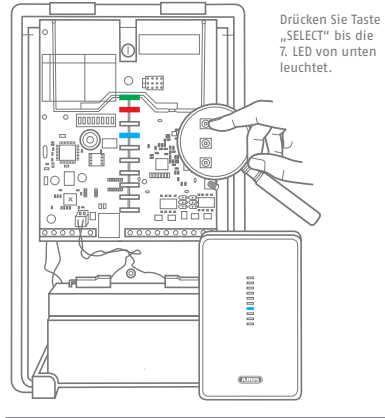
1



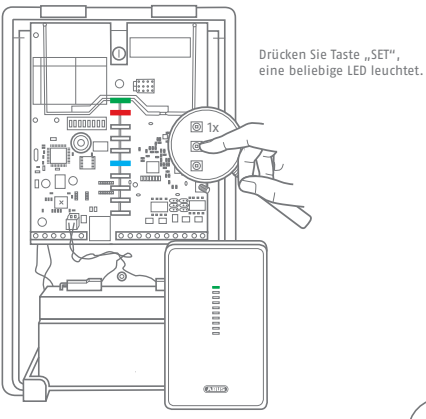
2



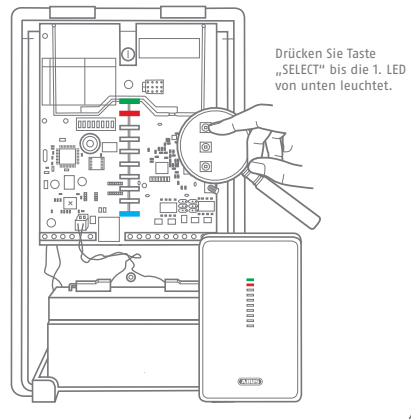
3



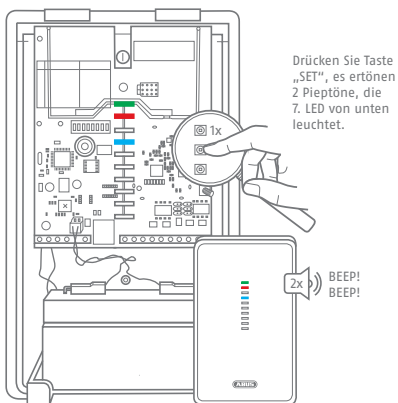
4



5

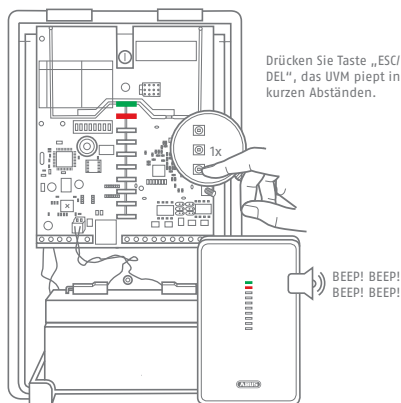


6



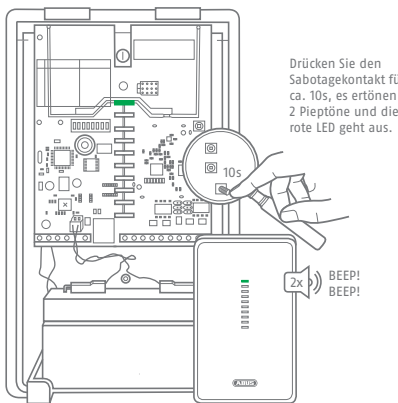
Drücken Sie Taste „SET“, es ertönen 2 Pieptöne, die 7. LED von unten leuchtet.

7



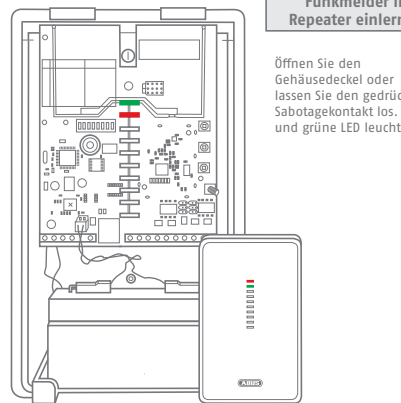
Drücken Sie Taste „ESC/DEL“, das UVM piept in kurzen Abständen.

8



Drücken Sie den Sabotagekontakt für ca. 10s, es ertönen 2 Pieptöne und die rote LED geht aus.

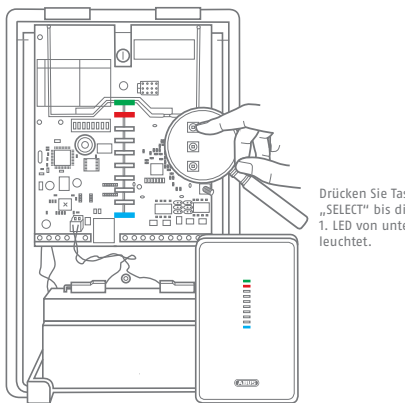
9



### Funkmelder in Repeater einlernen

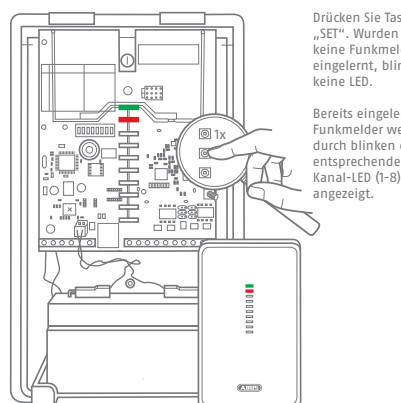
Öffnen Sie den Gehäusedeckel oder lassen Sie den gedrückten Sabotagekontakt los. Rote und grüne LED leuchten.

1



Drücken Sie Taste „SELECT“ bis die 1. LED von unten leuchtet.

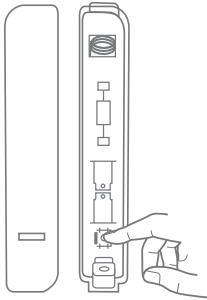
2



Drücken Sie Taste „SET“. Wurden noch keine Funkmelder eingelernt, blinkt keine LED.

Bereits eingelernte Funkmelder werden durch blinken der entsprechenden Kanal-LED (1-8) angezeigt.

3

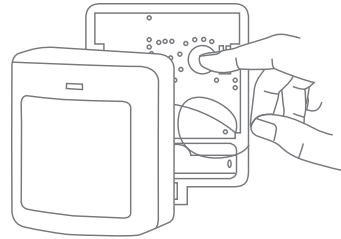


Lösen Sie den Sabotagekontakt des Melders aus, oder senden Sie das Einlersignal vom Melder.

Wurde das Signal empfangen, so ordnet das Universalmodul diesem Melder einen neuen Kanal zu.

Die LED dieses Kanals beginnt zu blinken. Das Universalmodul piept zweimal, wenn der Melder erfolgreich eingelernt wurde.

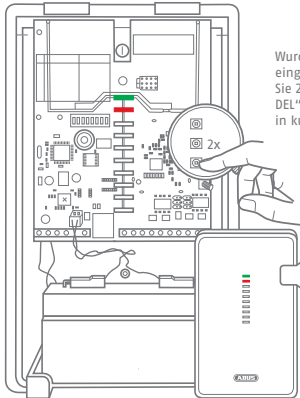
4



Um weitere Melder einzulernen, wiederholen Sie Schritt 4.

Bitte beachten Sie, dass die zu verstärkenden Melder, die Sie im UVM eingelernt haben, auch zusätzlich in der Anlage eingelernt werden müssen!

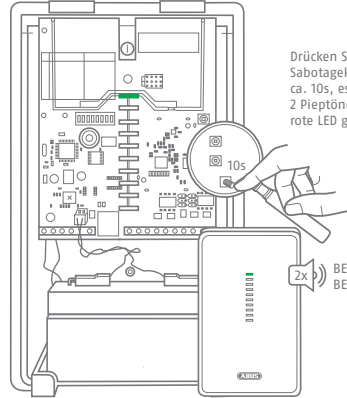
5



Wurden alle Melder eingelernt, drücken Sie 2x die Taste „ESC/DEL“, das UVM piepst in kurzen Abständen.

BEEP!  
BEEP!

6



Drücken Sie den Sabotagekontakt für ca. 10s, es ertönen 2 Pieptöne und die rote LED geht aus.

BEEP!  
BEEP!

7

### UVM in die SECVEST Alarmzentrale einlernen

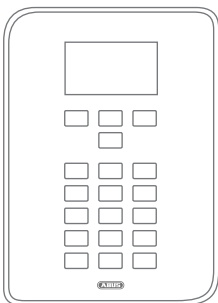
#### VARIANTE 1

##### Einlernen an der SECVEST:

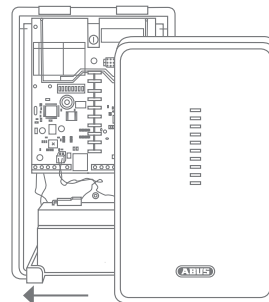
Wählen Sie -> Errichtertermini  
-> Komponenten -> UVM -> Hinzufügen/Entfernen UVM

Wählen Sie einen freien Speicherplatz aus und bestätigen Sie mit „Wählen“.

Betätigen Sie den Sabotagekontakt des UVM, die Zentrale quittiert den Empfang der Nachricht akustisch.



1



Schließen Sie das Gehäuse des UVM und verlassen Sie den Errichtermodus.

2

## VARIANTE 2

Einlernen über die Weboberfläche der SECVEST (ab FW-Version 2.00.00)



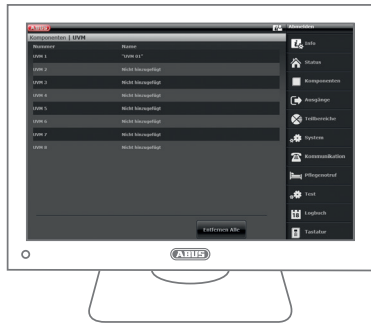
Verbinden Sie sich mit der Weboberfläche der SECVEST Alarmzentrale und loggen Sie sich mit den Errichter-Zugangsdaten ein.

1



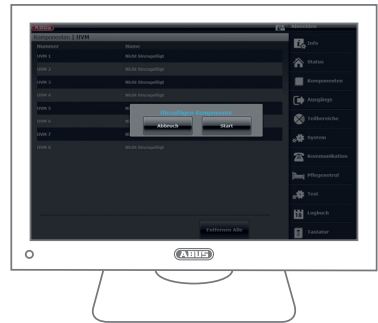
Wählen Sie -> Komponenten -> UVM

2



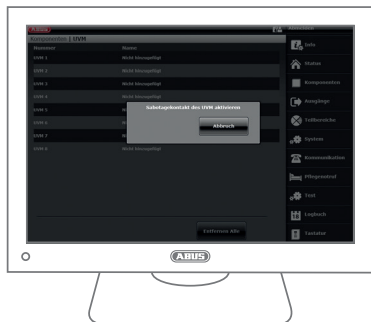
Wählen Sie einen freien Speicherplatz aus und klicken Sie darauf.

3



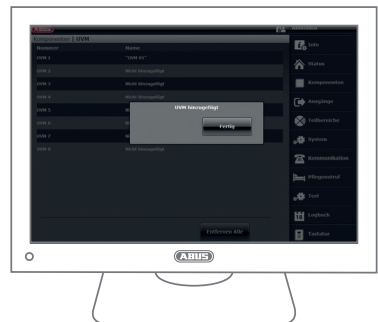
Wählen Sie „Start“.

4



Betätigen Sie den Sabotagekontakt des UVM.

5



Bei erfolgreichem Einlernvorgang wird die Nachricht „UVM hinzugefügt“ angezeigt. Bestätigen Sie mit „Fertig“.

6



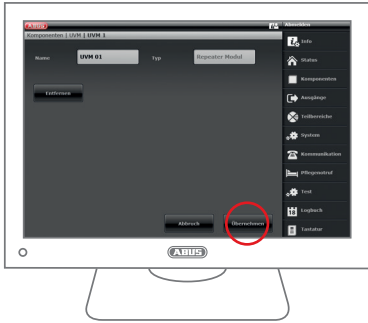
Das erfolgreich eingelernte UVM erscheint mit „UVM 01“.

7



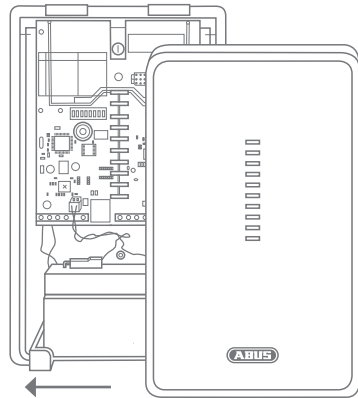
Kontrollieren Sie den Typ des UVM indem Sie auf das eben hinzugefügte UVM klicken. Sie können hier auch den Namen des UVM ändern.

8



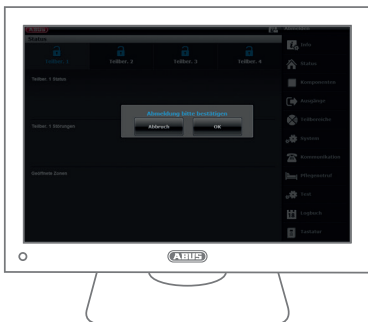
Wählen Sie „Übernehmen“.

9



Schließen Sie das Gehäuse des UVM.

10



Wählen Sie „Abmelden“ um den Errichtermodus zu beenden.

11

### Hinweise:

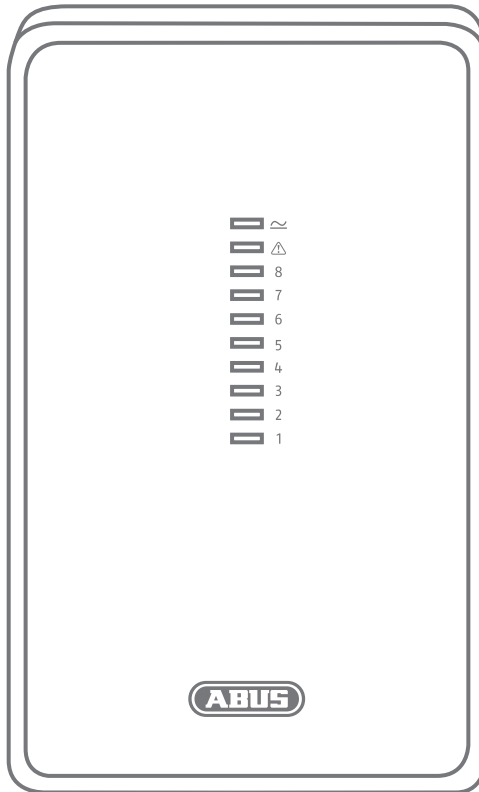
Das Universalmodul ist nicht mit Komponenten aus dem Secvest-Portfolio kompatibel, die Rolling Code fähig sind.

Dies betrifft:

- Secvest Funk-Fernbedienung
- Secvest Bedienteil (im Rolling Code Modus)
- Secvest Funk Schlüsselschalter
- Secvest Key
- Secvest Tür-Zusatzschloss

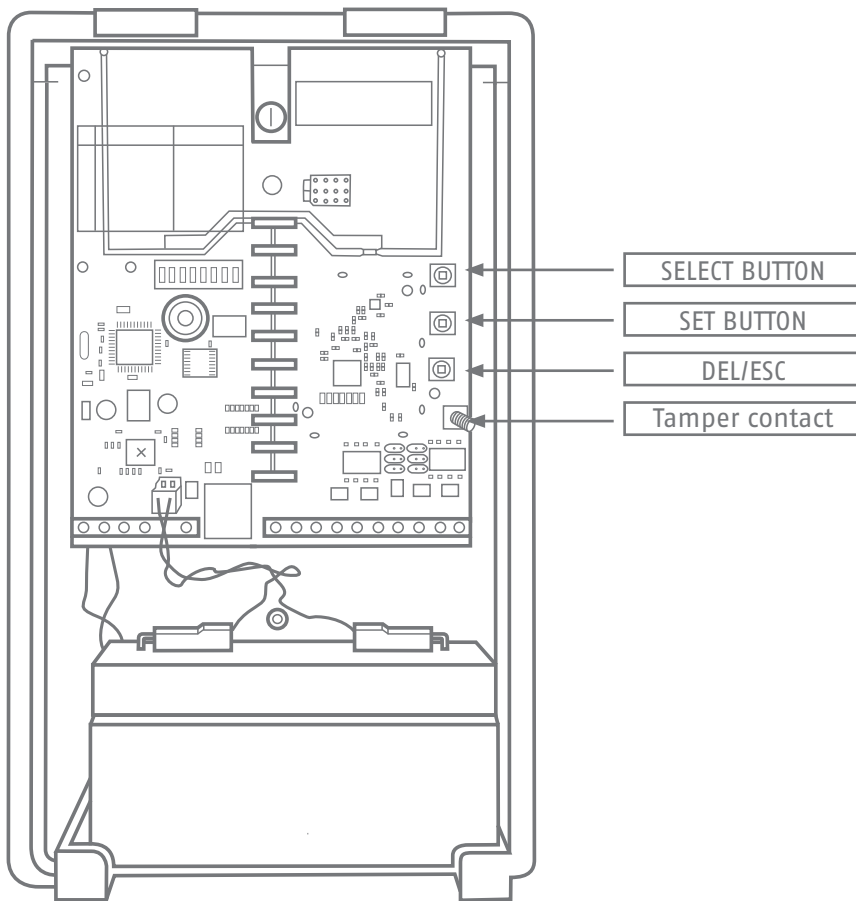


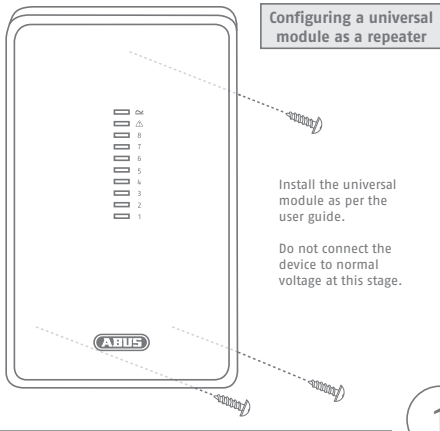




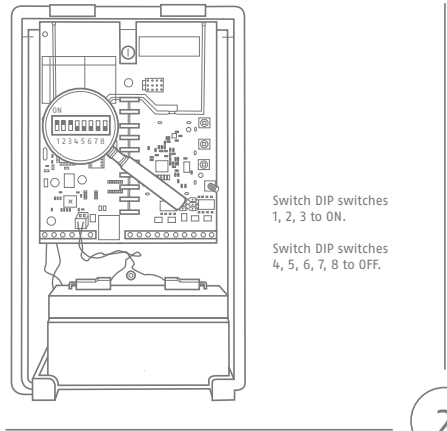
Quickstart guide

# Configuring a universal module as a repeater

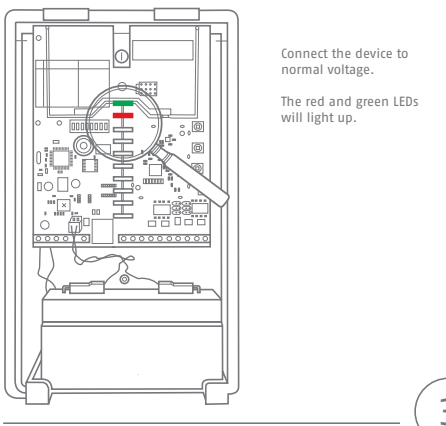




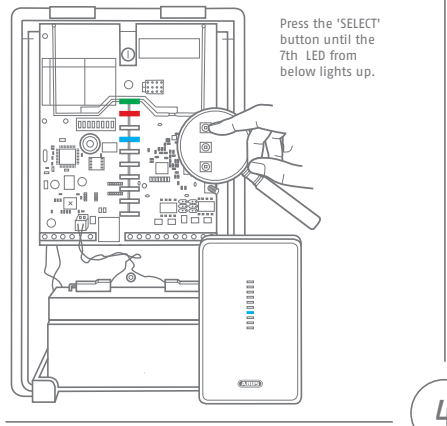
1



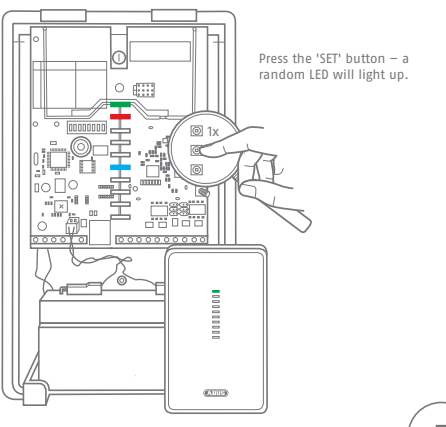
2



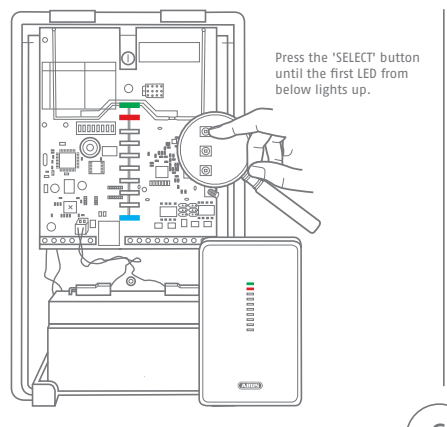
3



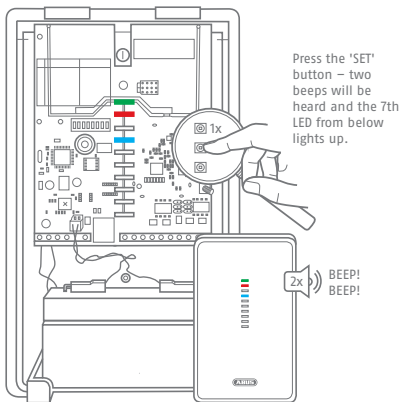
4



5



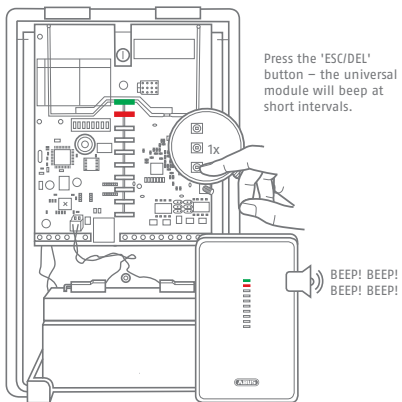
6



Press the 'SET' button – two beeps will be heard and the 7th LED from below lights up.

2x BEEP!  
BEEP!

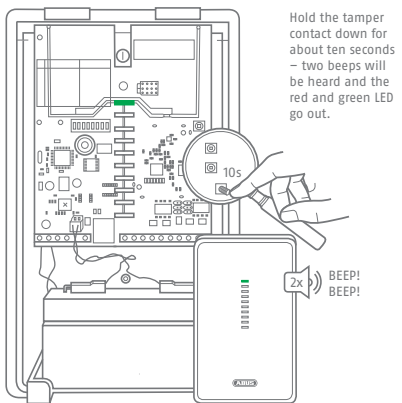
7



Press the 'ESC/DEL' button – the universal module will beep at short intervals.

BEEP! BEEP!  
BEEP! BEEP!

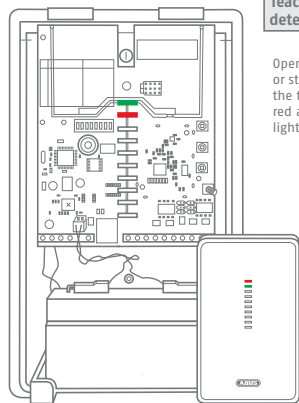
8



Hold the tamper contact down for about ten seconds – two beeps will be heard and the red and green LED go out.

2x BEEP!  
BEEP!

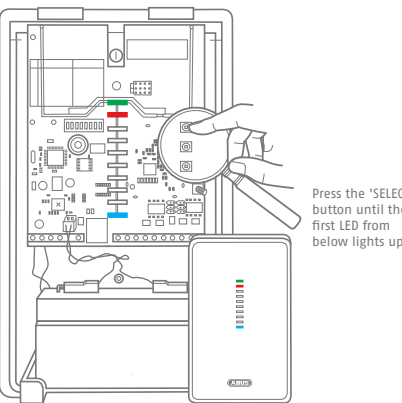
9



**Teaching-in the wireless detector on the repeater**

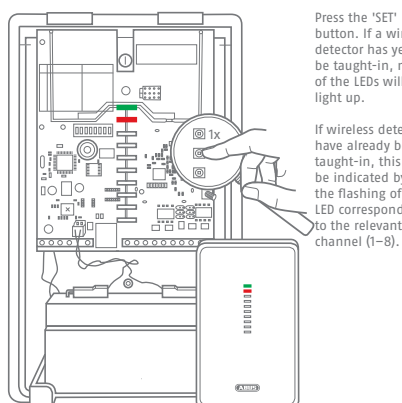
Open the housing cover or stop holding down the tamper contact. The red and green LEDs will light up.

1



Press the 'SELECT' button until the first LED from below lights up

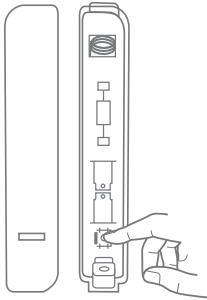
2



Press the 'SET' button. If a wireless detector has yet to be taught-in, none of the LEDs will light up.

If wireless detectors have already been taught-in, this will be indicated by the flashing of the LED corresponding to the relevant channel (1–8).

3

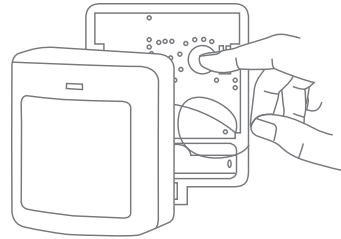


Trigger the tamper contact of the detector or send a signal from the detector.

Once the signal has been received, the universal module will assign a new channel to the detector in question.

The LED corresponding to that channel will start to flash. Once the detector has been taught-in successfully, the universal module will beep twice.

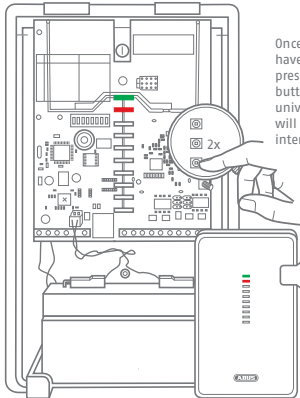
4



Repeat step 2.4 to teach-in additional detectors.

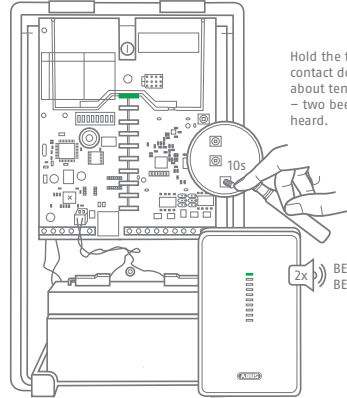
Please note that the detectors, which you have learned in the WAM, have also to be taught in the Secvest.

5



Once all detectors have been taught-in, press the 'ESC/DEL' button twice and the universal module will beep at short intervals.

6



Hold the tamper contact down for about ten seconds – two beeps will be heard.

7

### Teaching-in the universal module on the SECVEST alarm panel

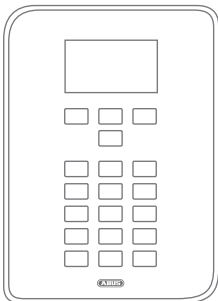
#### OPTION 1

Teaching-in on the SECVEST panel:

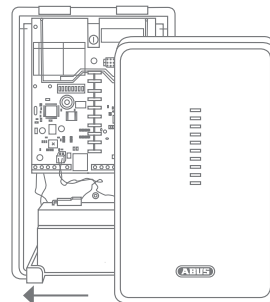
Wählen Sie -> Errichtermenü -> Komponenten -> UVM -> Hinzufügen/Entfernen UVM

Select a storage location with available space and confirm your choice by pressing 'Select'.

Trigger the tamper contact of the universal module – the alarm panel will audibly confirm receipt of the message.



1

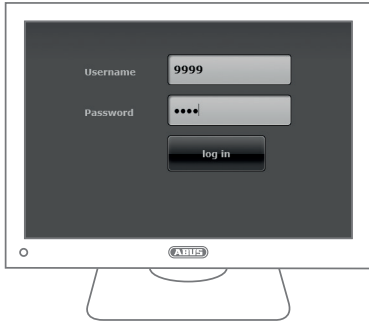


Close the universal module housing and exit installer mode.

2

## OPTION 2

Teaching-in via the SECVEST web interface (FW Version 2.00.00 or higher)



Access the SECVEST alarm panel web interface and log in using the installer login details.

1



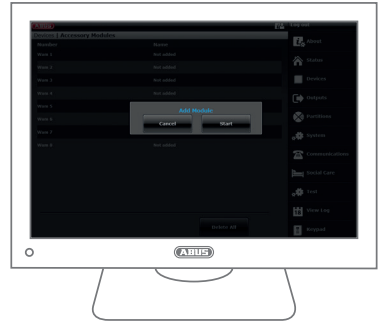
Select -> Components -> Universal Module

2



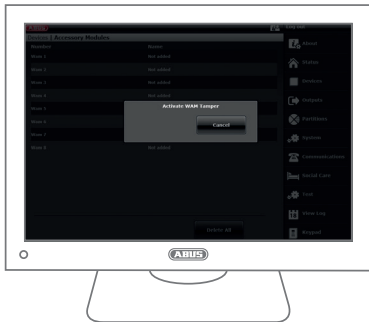
find a storage location with available space and click on it to select it.

3



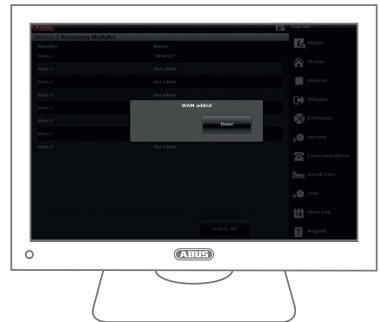
Select 'Start'.

4



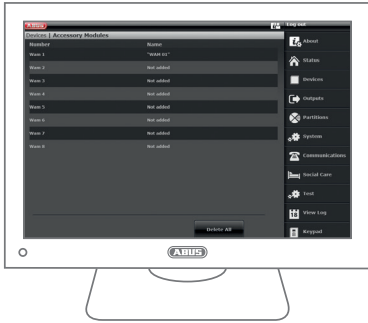
Trigger the tamper contact of the universal module.

5



Once the teaching in has been completed successfully, the message 'Universal Module Added' will appear. Confirm by pressing 'Finish'.

6



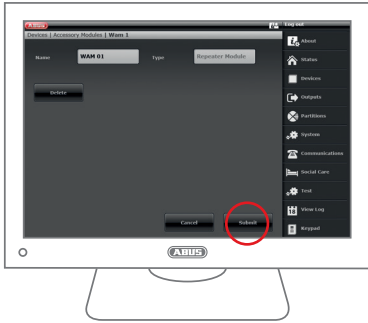
The universal module that has been taught in successfully will appear as 'Universal Module 01'

7



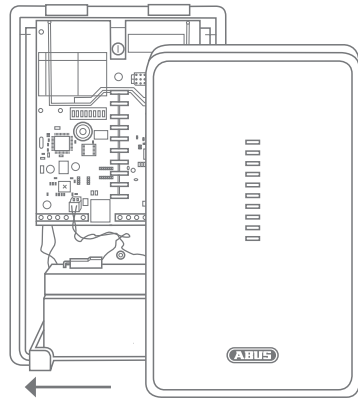
Manage the universal module type by clicking on the universal module that you just added. The universal module name can also be changed in this way.

8



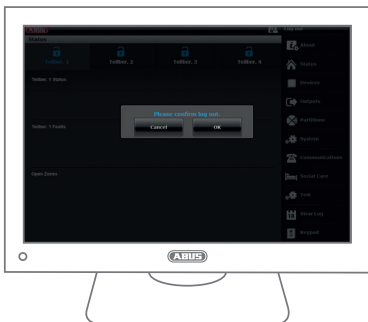
Select 'Apply'.

9



Close the universal module housing.

10



Select 'log out' to exit installer mode.

11

### Notes:

The universal module is not compatible with components from the Secvest portfolio that are capable of rolling code.

This concerns:

- Secvest Wireless Remote Control
- Secvest Wireless Control Device
- Secvest Wireless Key Switch
- Secvest Key
- Secvest Wireless Additional Door Lock



**ABUS Security-Center GmbH & Co. KG**

Linker Kreuthweg 5  
86444 Affing  
Germany

Tel. +49 82 07 959 90-0  
Fax +49 82 07 959 90-100

info.de@abus-sc.com  
abus.com

MOTH50200

